

Управленческая практика «Управление качеством образования на основе анализа результатов ВСОКО»

Обновленные образовательные стандарты предъявляют требования к системе оценки образовательных достижений обучающихся.
ФГОС ООО, п.31.3:

31.3. Система оценки достижения планируемых результатов освоения программы основного общего образования, в том числе адаптированной, должна:

- ✓ отражать содержание и критерии оценки, формы представления результатов оценочной деятельности;
- ✓ обеспечивать комплексный подход к оценке результатов освоения программы основного общего образования, позволяющий осуществлять оценку предметных и метапредметных результатов;
- ✓ предусматривать оценку и учет результатов использования разнообразных методов и форм обучения, взаимно дополняющих друг друга, в том числе проектов, практических, командных, исследовательских, творческих работ, самоанализа и самооценки, взаимооценки, наблюдения, испытаний (тестов), динамических показателей освоения навыков и знаний, в том числе формируемых с использованием цифровых технологий;
- ✓ предусматривать оценку динамики учебных достижений обучающихся;
- ✓ обеспечивать возможность получения объективной информации о качестве подготовки обучающихся в интересах всех участников образовательных отношений.
(ФГОС НОО – п.30.3, ФГОС СОО – п.18.1.3)

Система оценки достижения планируемых результатов

| ВНУТРЕННЯЯ ОЦЕНКА | ВНЕШНЯЯ ОЦЕНКА |
|---|---|
| <ul style="list-style-type: none">✓ стартовая диагностика;✓ текущая и тематическая оценка;✓ портфолио;✓ внутришкольный мониторинг образовательных достижений;✓ промежуточная аттестация обучающихся;✓ итоговая аттестация обучающихся. | <ul style="list-style-type: none">✓ Государственная итоговая аттестация;✓ независимая оценка качества образования;✓ мониторинговые исследования муниципального, регионального и федерального уровней. |

Объективная информация о качестве подготовки обучающихся может быть получена на основании данных ВСОКО при соблюдении всех требований к проведению оценочных процедур.

В статье речь пойдет о внешней оценке достижения планируемых результатов на примере **ВПР**.

Всероссийские проверочные работы (ВПР) - мониторинг реализации федеральных государственных образовательных стандартов (ФГОС), формирование единых ориентиров в оценке результатов обучения, единых стандартизированных подходов к оцениванию образовательных достижений обучающихся.

ВПР проводятся в единое время по единым комплектам заданий, используются единые критерии оценивания для обучающихся всей страны. Назначение ВПР – оценить уровень общеобразовательной подготовки обучающихся в соответствии с требованиями ФГОС.

Рассмотрим два аспекта:

1 аспект. Аналитический.

2 аспект. Работа с результатами.

АНАЛИТИЧЕСКИЙ АСПЕКТ

Сбор, обработка и анализ полученных данных. Результаты ВПР представлены на сайте ФИС ОКО в разделе «Аналитика», система позволяет формировать отчеты по запросу, все они представлены в Excel форме.

Интерпретация результатов ВПР выступает основополагающим этапом управления качеством образования в рамках ВСОКО.

1. Установления соответствия/несоответствия между требованиями ФГОС и реальным уровнем предметных и метапредметных результатов обучающихся.
2. Определение причин несоответствия.
3. Определение дефицитов педагогов в формировании предметных и метапредметных результатов, в оценочной деятельности.
4. Определение способов устранения выявленных дефицитов.

В результате проведенного анализа определяются проблемные поля, дефициты в виде несформированных планируемых результатов для каждого обучающегося, класса, параллели, образовательной организации по каждому учебному предмету, по которому выполнялась процедура ВПР. Результаты такого анализа оформляются в виде аналитических справок, в которых отображаются дефициты по конкретному учебному предмету ВПР для каждого обучающегося, каждого класса, каждой параллели, образовательной организации.

- **Объективность оценивания (Соответствие отметок, полученных обучающимися на внешних и внутренних оценочных процедурах; соответствие полученных отметок на ВПР отметкам в журнале)**

КОЛИЧЕСТВЕННЫЙ СОСТАВ УЧАСТНИКОВ ВПР-2023

| Наименование предметов | 4-й класс, чел. | 5-й класс, чел. | 6-й класс, чел. | 7-й класс, чел. | 8-й класс, чел. |
|------------------------|-----------------|-----------------|-----------------|-----------------|-----------------|
| Русский язык | 55 | 58 | 54 | 55 | 44 |
| Математика | 54 | 57 | 55 | 54 | 43 |
| --- | | | | | |

Вывод: в работе приняли участие 290 учеников из 300 (96,7%). Данный показатель позволил получить объективную оценку образовательных результатов учеников школы по тем предметам, которые были написаны в рамках ВПР в 2022/23 учебном году.

Статистика по отметкам

УЧЕБНЫЙ ПРЕДМЕТ:

Всего в 5 классах работу выполняли 58 обучающихся.
Успеваемость составила 84,5%, качество – 41,4%



| Кол-во участников | Полученные отметки | | | |
|-------------------|--------------------|-------|--------|-------|
| | «2» | «3» | «4» | «5» |
| 58 | 9 | 25 | 22 | 2 |
| | 15,52% | 43,1% | 37,93% | 3,45% |

Результаты ВПР в сравнении с результатами обучающихся прошлого учебного года в разрезе классов

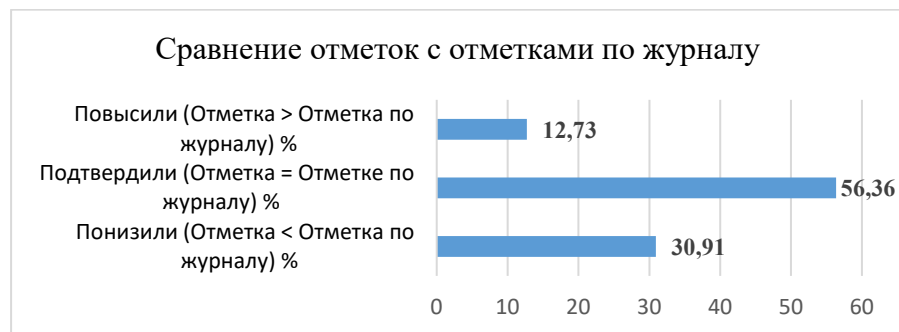
| Предыдущий учебный год | | | | | | Текущий учебный год | | | | | |
|------------------------|----------------|-----|-----|-----|----------|---------------------|----------------|-----|-----|-----|----------|
| Класс | Результаты ВПР | | | | Качество | Класс | Результаты ВПР | | | | Качество |
| | «5» | «4» | «3» | «2» | | | «5» | «4» | «3» | «2» | |
| 4а | 4 | 11 | 7 | 0 | 68,2% | 5а | 2 | 9 | 9 | 2 | 50% |
| 4б | 2 | 11 | 8 | 0 | 61,9% | 5б | 0 | 11 | 8 | 2 | 52,4% |
| 4в | 1 | 7 | 7 | 0 | 53,3% | 5в | 0 | 2 | 8 | 5 | 15,4% |
| Итого | 7 | 29 | 22 | 0 | 62,1% | Итого | 2 | 22 | 25 | 9 | 41,4% |

Данные таблицы позволяют сделать вывод о снижении качества при переходе с уровня начального общего образования на уровень основного общего образования и о необъективности оценивания знаний обучающихся педагогом 4в класса.

Русский язык

| Класс | Учитель | Итоги III четверти | | | | Качество знаний, % | Итоги ВПР | | | | Качество знаний, % |
|-------|--------------|--------------------|-----|-----|-----|--------------------|-----------|-----|-----|-----|--------------------|
| | | «5» | «4» | «3» | «2» | | «5» | «4» | «3» | «2» | |
| 5 «А» | Иванова А.Н. | 2 | 10 | 14 | 4 | 40 | 3 | 7 | 10 | 9 | 34,5 |
| 5 «Б» | Петрова Е.И. | 7 | 12 | 10 | 1 | 63,3 | 3 | 7 | 7 | 13 | 33,3 |

Данные таблицы позволяют сделать вывод о необъективности оценивания знаний обучающихся учителем «Петровой Е.И.»



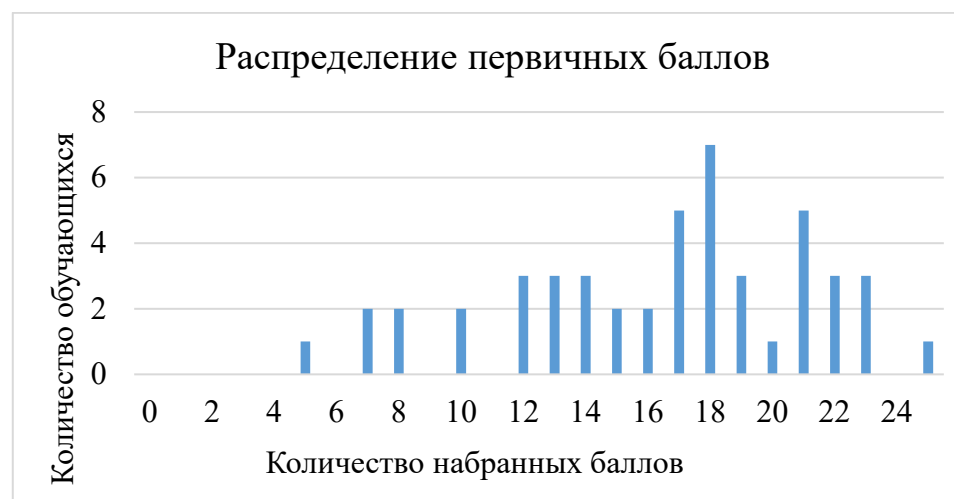
Гистограмма соответствия отметок за выполненную работу и отметок по журналу позволяет говорить о степени объективности текущего оценивания в ОО и результата внешней оценочной процедуры.

– **Достижение планируемых результатов**

Распределение первичных баллов

Гистограмма распределения первичных баллов показывает долю обучающихся, получивших за выполнение всей работы то или иное количество баллов.

Максимальный первичный балл -32. Минимальный порог – 8 баллов.



Минимальный балл, полученный обучающимися – 5, максимальный - 25.

Для содержательного анализа результатов ВПР важны данные отчета о достижении планируемых результатов в соответствии с ПООП и ФГОС ОО. Отчет достижения планируемых результатов сформирован по блокам общеобразовательной программы, что позволяет выявить проблемные зоны.



| Блоки ПООП обучающийся научится / получит возможность научиться или проверяемые требования (умения) в соответствии с ФГОС | % |
|--|----------|
| 1. Овладение начальными сведениями о сущности и особенностях объектов, процессов и явлений действительности (природных, социальных, культурных, технических и др.); использование различных способов анализа, передачи информации в соответствии с познавательными задачами; в том числе умение анализировать изображения. Узнавать изученные объекты и явления живой и неживой природы; использовать знаковосимволические средства для решения задач. | 84,38 |
| 2. Использование различных способов анализа, организации, передачи и интерпретации информации в соответствии с познавательными задачами; освоение доступных способов изучения природы. Использовать знаковосимволические средства для решения задач; понимать информацию, представленную разными способами: словесно, в виде таблицы, схемы. | 65,63 |
| 3.1. Овладение начальными сведениями о сущности и особенностях объектов, процессов и явлений действительности (природных, социальных, культурных, технических и др.); овладение логическими действиями анализа, синтеза, обобщения, классификации по родовидовым признакам. Использовать готовые модели (глобус, карту, план) для объяснения явлений или описания свойств объектов; обнаруживать простейшие взаимосвязи между живой и неживой природой, взаимосвязи в живой природе. | 14,58 |
| 3.2. Овладение начальными сведениями о сущности и особенностях объектов, процессов и явлений действительности (природных, социальных, культурных, технических и др.); овладение логическими действиями анализа, синтеза, обобщения, классификации по родовидовым признакам. | 81,25 |

| | |
|---|--------------|
| Использовать готовые модели (глобус, карту, план) для объяснения явлений или описания свойств объектов; обнаруживать простейшие взаимосвязи между живой и неживой природой, взаимосвязи в живой природе. | |
| 3.3. Овладение начальными сведениями о сущности и особенностях объектов, процессов и явлений действительности (природных, социальных, культурных, технических и др.); овладение логическими действиями анализа, синтеза, обобщения, классификации по родовидовым признакам. Использовать готовые модели (глобус, карту, план) для объяснения явлений или описания свойств объектов; обнаруживать простейшие взаимосвязи между живой и неживой природой, взаимосвязи в живой природе. | 34,03 |

Цветом выделены проблемные зоны ПООП по достижению планируемых результатов.

- Имеются ли задания ВПР, с которыми обучающиеся справились значительно хуже или лучше, чем обучающиеся муниципалитета, края, РФ;

| Группы участников | Кол-во ОО | Кол-во участников | 1 | 2 | 3 | 4 | 5 | 6 | 7 | 8 | 9 | 10 | 11 | 12 | 13 | 14 |
|------------------------|-----------|-------------------|--------------|-------|--------------|-------|--------------|-------|-------|-------|--------------|-------------|--------------|-------|--------------|----------|
| Вся выборка | 34593 | 1358801 | 77,11 | 76,94 | 80,68 | 69,88 | 70,8 | 85,5 | 62,98 | 46,31 | 69,89 | 29,89 | 45,92 | 52,27 | 61,57 | 25,03 |
| Красноярский край | 862 | 30459 | 70,8 | 71,13 | 77,12 | 64,79 | 64,93 | 83,73 | 57,71 | 40,2 | 64,77 | 25,07 | 39,48 | 48,95 | 58,56 | 22,21 |
| Саянский район | 11 | 126 | 46,83 | 67,46 | 80,95 | 49,21 | 41,27 | 83,33 | 46,83 | 26,98 | 35,71 | 13,49 | 13,49 | 47,22 | 60,32 | 4,76 |
| МБОУ "Агинская СОШ №1" | | 55 | 38,18 | 74,55 | 92,73 | 49,09 | 25,45 | 81,82 | 41,82 | 23,64 | 16,36 | 7,27 | 12,73 | 39,09 | 63,64 | 0 |

Красным цветом выделены задания, с которыми обучающие образовательной организации справились значительно хуже, чем обучающиеся муниципалитета, края, РФ, а желтым цветом - лучше.

Форма индивидуальных результатов участников предназначена для информирования обучающихся и их родителей (законных представителей) об общем количестве баллов за работу, успешности выполнения каждого задания (данные предоставляются индивидуально).

| группы уч | Класс | 1,1 | 1,2 | 1,3 | 2,1 | 2,2 | 2,3 | 3,1 | 3,2 | 3,3 | 4,1 | 4,2 | 5,1 | 5,2 | 6,1 | 6,2 | 6,3 | 7,1 | 7,2 | |
|---------------------------------------|-------|-----|-----|-----|-----|-----|-----|-----|-----|-----|-----|-----|-----|-----|-----|-----|-----|-----|-----|--|
| гоя школа №1" Кол-во участников: 20 | | | | | | | | | | | | | | | | | | | | |
| 70022 | 2 | 2 | 2 | 1 | 0 | 2 | 2 | 0 | 2 | 0 | 1 | 0 | 2 | 0 | 1 | 0 | 0 | 2 | 0 | |
| 70024 | 2 | 2 | 1 | 2 | 0 | 2 | 2 | 2 | 2 | 2 | 1 | 1 | 2 | 3 | 1 | 0 | 0 | 2 | 1 | |
| 70025 | 2 | 1 | 2 | 0 | 0 | 0 | 0 | 0 | 0 | 0 | 0 | 0 | 1 | 0 | 1 | 0 | 1 | 2 | 1 | |
| 70026 | 2 | 2 | 1 | 0 | 0 | 1 | 1 | 1 | 1 | 0 | 1 | 0 | 1 | 0 | 0 | 0 | 0 | 2 | 1 | |
| 70027 | 2 | 0 | 0 | 0 | 0 | 2 | 2 | 0 | 0 | 0 | 1 | 0 | 2 | 0 | 0 | 0 | 0 | 2 | 1 | |
| 70028 | 2 | 0 | 0 | 1 | 0 | 2 | 2 | 1 | 0 | 0 | 0 | 0 | 0 | 0 | 0 | 0 | 0 | 2 | 1 | |
| 70029 | 2 | 0 | 2 | 0 | 0 | 0 | 2 | 0 | 0 | 0 | 1 | 0 | 2 | 0 | 0 | 0 | 0 | 0 | 1 | |
| 70030 | 2 | 0 | 1 | 0 | 0 | 2 | 2 | 1 | 2 | 2 | 1 | 2 | 1 | 0 | 1 | 0 | 0 | 2 | 1 | |
| 70031 | 2 | 0 | 0 | 0 | 0 | 0 | 1 | 0 | 0 | 0 | 0 | 0 | 0 | 1 | 0 | 0 | 0 | 0 | 0 | |
| 70032 | 2 | 0 | 2 | 0 | 0 | 2 | 1 | 2 | 0 | 2 | 0 | 0 | 1 | 1 | 1 | 1 | 0 | 2 | 1 | |
| 70033 | 2 | 0 | 1 | 0 | 0 | 1 | 0 | 1 | 0 | 0 | 0 | 0 | 0 | 0 | 0 | 0 | 0 | 2 | 1 | |
| 70034 | 2 | 2 | 2 | 0 | 0 | 2 | 1 | 0 | 2 | 1 | 0 | 1 | 0 | 0 | 0 | 0 | 0 | 2 | 1 | |
| 70035 | 2 | 0 | 2 | 0 | 0 | 0 | 2 | 0 | 2 | 2 | 1 | 2 | 0 | 1 | 0 | 0 | 0 | 2 | 1 | |
| 70036 | 2 | 0 | 1 | 0 | 0 | 2 | 2 | 1 | 0 | 0 | 0 | 0 | 2 | 0 | 0 | 0 | 1 | 2 | 0 | |
| 70037 | 2 | 0 | 1 | 0 | 0 | 0 | 0 | 2 | 0 | 0 | 1 | 0 | 2 | 0 | 1 | 0 | 0 | 2 | 0 | |
| 70038 | 2 | 0 | 0 | 0 | 0 | 0 | 0 | 0 | 0 | 0 | 0 | 0 | 0 | 2 | 0 | 0 | 0 | 2 | 1 | |
| 70040 | 2 | 1 | 0 | 0 | 0 | 2 | 2 | 1 | 0 | 0 | 0 | 1 | 1 | 1 | 0 | 0 | 0 | 2 | 0 | |
| 70041 | 2 | 0 | 0 | 0 | 0 | 2 | 2 | 0 | 0 | 0 | 1 | 1 | 1 | 0 | 0 | 0 | 0 | 2 | 0 | |
| 70043 | 2 | 0 | 0 | 0 | 2 | 0 | 2 | 0 | 0 | 0 | 1 | 0 | 1 | 0 | 0 | 0 | 0 | 2 | 0 | |
| 70044 | 2 | 2 | 2 | 0 | 0 | 0 | 0 | 1 | 0 | 0 | 1 | 0 | 0 | 0 | 0 | 1 | 1 | 2 | 0 | |

Использование данной формы позволяет разделить на группы обучающихся с разной подготовкой, выявить проблемы, характерные для обучающихся разных групп и организовать точечную отработку «западающих» зон.

В справке необходимо зафиксировать общие выводы по результатам ВПР, сделать рекомендации для руководителей ШМО, педагогов-предметников и классных руководителей.

ПРИМЕРЫ РЕКОМЕНДАЦИЙ:

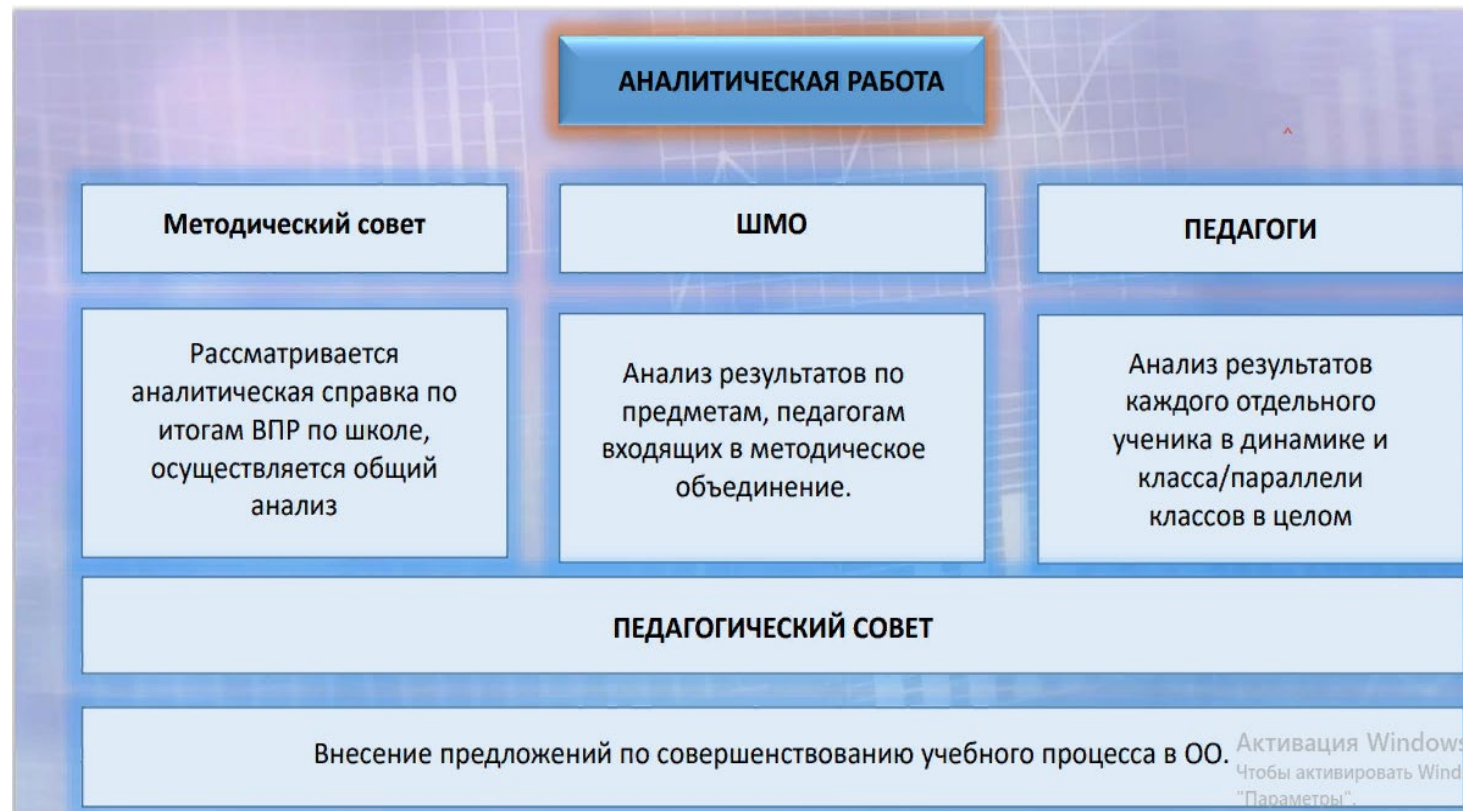
Руководителям ШМО:

- провести содержательный анализ результатов ВПР по классам и подготовить подробный отчет по всем предметам, которые курирует методическое объединение, в срок до ...;
- выявить неосвоенные учениками контролируемые элементы содержания (КЭС) для отдельных классов и отдельных обучающихся по предметам, в срок до ...;
- разработать для учителей-предметников методические рекомендации на следующий учебный год, чтобы устранить выявленные пробелы в знаниях учащихся по тем предметам, по которым прошли ВПР, в срок до...

Учителям-предметникам:

- проанализировать достижение высоких результатов и определить причины низких результатов по предметам, в срок до ...
- скорректировать рабочие программы на учебный год с учетом анализа результатов ВПР и выявленных проблемных тем, внести необходимые изменения, направленные на формирование и развитие несформированных умений, видов деятельности, характеризующих достижение планируемых результатов освоения основной образовательной программы в срок до;
- включить в состав учебных занятий для проведения текущей, тематической, промежуточной оценки обучающихся задания для оценки несформированных умений, видов деятельности;
- разработать индивидуальные образовательные маршруты для обучающихся на основе данных о выполнении отдельных заданий;
- внедрить эффективные педагогические практики в процесс обучения, в течение учебного года;
- при подготовке учащихся к написанию ВПР использовать пособия из федерального перечня, в том числе электронные образовательные ресурсы, позволяющие ребенку самостоятельно проверить правильность выполнения задания, в течение учебного года;
- использовать на уроках задания, которые направлены на развитие вариативности мышления учащихся и способность применять знания в новой ситуации, в течение ... учебного года;
- организовать проведение учебных занятий в соответствии с изменениями, внесенными в рабочую программу по учебному предмету, учебному курсу, курсу внеурочной деятельности, направленными на формирование и развитие несформированных умений, видов деятельности, характеризующих достижение планируемых результатов освоения ООП.

Классным руководителям: довести до сведения родителей результаты ВПР, в срок до



Аналитическая работа в ШМО, в составе методического совета.

На методическом совете рассматривается аналитическая справка по итогам ВПР по школе, осуществляется общий анализ.

Учителя-предметники и руководителям ШМО проводят подробный анализ результатов ВПР.

Учителя-предметники работают с результатами каждого отдельного ученика в динамике и класса/параллели классов в целом. По каждому ученику учитель определяет проблемные поля и дефициты в виде планируемых результатов, которых не достиг школьник. На их основе педагог сможет разработать индивидуальный образовательный маршрут обучающегося. Например, если ученик показал высокие результаты, то учитель разрабатывает индивидуальный маршрут как для высокомотивированного школьника. Если же ученик показал низкие результаты, индивидуальный маршрут поможет сформировать те навыки, по которым ВПР выявили дефицит. Реализовать индивидуальные образовательные маршруты педагогам нужно в рамках урочной и внеурочной деятельности. Посоветуйте педагогам обобщить результаты всех учеников по классу, чтобы оценить средний результат. Так учитель сможет выявить динамику и оценить качество результатов по классу в целом.

Руководители ШМО анализируют информацию по предметам, входящих в методическое объединение. Анализ результатов позволяет получить достоверное представление о формировании у обучающихся базовых компетенций в соответствии с определенным объемом опорных знаний.

Аналитическая работа в составе педагогического совета.

На педагогическом совете организуется работа педагогов с данными результатов ВПР, с данными анализа руководителей ШМО, учителей – предметников. Вносятся предложения по совершенствованию учебного процесса в ОО.

РАБОТА С РЕЗУЛЬТАТАМИ

В целях организации работы по результатам ВПР, управленческой команде образовательной организации и всем участникам образовательных отношений рекомендуется принять к сведению результаты ВПР, проанализировать данные, учитывать полученные результаты в дальнейшей работе.

Способы использования данных ВПР могут быть разными:

- использование для принятия решений в отношении конкретных обучающихся (например, диагностика проблем в обучении – определение мер по их преодолению – корректировка образовательного процесса);
- разработка технологий выявления и психолого-педагогического сопровождения обучающихся с проблемами (или высокими достижениями) в обучении (например, через формирование индивидуальных образовательных маршрутов);
- формирование программ организационно-методической поддержки неэффективно работающим учителям (например, персонализированные программы повышения квалификации, методического сопровождения через наставничество);
- для принятия решения об изменении стратегии развития образовательной организации или определения новых направлений совершенствования образовательного процесса;
- использование для принятия решений в отношении сложившейся в общеобразовательной организации системы образования (например, изменения в основные образовательные программы (далее – ООП) или учебном плане в связи с переходом на углубленное изучение отдельных предметов, оценки условий обучения).



РАБОТА С ПЕДАГОГИЧЕСКИМИ КАДРАМИ

Анализ результатов ВПР и управленческие действия

| Выявленные проблемы | Возможные причины | Управленческие действия |
|---|---|---|
| Наличие обучающихся, понизивших/повысивших оценки по предмету по итогам учебного периода в сравнении с прошлым годом (класс/чел): резкое изменение результатов при переходе из 4 класса в 5 класс | Необъективность текущего контроля успеваемости и промежуточной аттестации | <ol style="list-style-type: none"> 1. Анализ исполнения педагогом локальных актов, регламентирующих текущий контроль и промежуточную аттестацию. 2. Анализ используемых учителем форм контроля. 3. Анализ измерительных материалов, используемых учителем. 4. Выработка единых критериев оценивания на уровне НОО и ООО. 5. Проведение методического семинара по системе оценивания обучающихся. |

| | | |
|--|---|---|
| <p>Низкие результаты обучающихся у некоторых педагогов школы</p> | <p>Преподавание учебных предметов не соответствует ФГОС</p> | <ol style="list-style-type: none"> 1. Организация персонального контроля педагогов. 2. Определение предметных и методических дефицитов педагогов. 3. Организация методической поддержки педагогов, назначение наставников. 4. Направление на повышение квалификации учителей русского языка и математики с целью повышения качества преподавания предметов. |
| <p>Повторно получены низкие результаты обучающихся по предмету</p> | <p>Отсутствие корректирующей работы с обучающимися, показавшими низкие результаты</p> | <ol style="list-style-type: none"> 1. Разработка педагогами индивидуальных образовательных маршрутов по ликвидации пробелов. 2. Организация индивидуальных занятий. 3. Контроль деятельности учителя и методическая поддержка. 4. Проведение административного контроля по «проблемным» темам. Анализ динамики результатов совместно с учителем. |